

Электрическая газонокосилка TEXAS XT 1000



Содержание

Техника безопасности	17
Обозначения.....	18
Составляющие части	19
Сборка газонокосилки.....	19
Использование	20
Регулировка высоты стрижки	20
Порядок стрижки газона	20
Техническое обслуживание.....	20
Технические характеристики.....	20

Поздравляем Вас с приобретением данной газонокосилки! Мы убеждены, что эта газонокосилка полностью оправдывает Ваши ожидания. Для достижения максимальной эффективности работы, внимательно прочтите данную Инструкцию по эксплуатации. Обратите особое внимание на пункты инструкции, помеченные значком:



распоряжение

Отходы электрических продуктов, не должны выбрасываться вместе с бытовыми отходами. Это средство должно быть принято в местный центр утилизации для безопасного лечения.



Техника безопасности

- Не допускайте детей, а также лиц, не ознакомившихся с Инструкцией по эксплуатации к работе с газонокосилкой.
- Не используйте газонокосилку в иных целях, кроме тех, которые указаны в данной Инструкции по эксплуатации.
- Не работайте с газонокосилкой, если Вы больны, устали или принимали лекарство, вызывающее сонливость.
- Не используйте газонокосилку с поврежденным электрическим кабелем. Электрический кабель должен быть неповрежденным. Всегда проверяйте электрический кабель перед использованием.
- Во время работы всегда следите за положением электрического кабеля.
- Электрический удлинитель должен иметь сечение токонесущей жилы не менее 1,5мм², максимальная длина 50 метров.
- Никогда не тяните газонокосилку за электрический кабель.
- Всегда проверяйте газон на отсутствие камней и других предметов, способных повредить ножи.
- При работе носите прочную рабочую обувь и рабочую одежду.
- При замене ножей меняйте их в сборе для достижения наилучшей балансировки.
- Не используйте газонокосилку на влажном газоне.
- Будьте особо внимательны при работе на склонах.
- Не пятьтесь назад при работе с газонокосилкой, чтобы не упасть.
- Используйте газонокосилку только для стрижки травы.
- Запускайте газонокосилку только когда она стоит на траве. Никогда не запускайте газонокосилку, если она лежит на боку или перевернута.
- Всегда полностью отключайте газонокосилку если: оставляете её без присмотра, убираете препятствие с газона, а также при проверке, чистке, замене ножей и техническом обслуживании.
- Перед использованием убедитесь, что все болты и гайки тщательно затянуты.'

- Всегда заменяйте поврежденные детали перед использованием газонокосилки.

Используйте только оригинальные запасные части.

Обозначения



Внимание!



Не приближайтесь близко к ножам. Ножи продолжают вращаться 5 секунд после отпущания ручки пуска.



Прочтите Инструкцию. Храните её весь срок использования.



В рабочей зоне не должны находиться посторонние люди и животные



Всегда полностью отключайте газонокосилку при обслуживании.



Остерегайтесь ножей при работе с газонокосилкой.



При работе используйте защитные очки.



Не подвергайте газонокосилку воздействию воды. Храните в сухом мест

Составляющие части

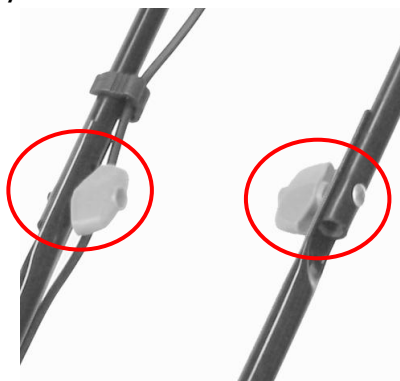
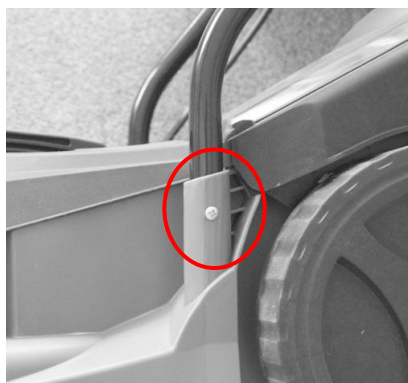
1. Верхняя часть ручки
2. Нижняя часть ручки
3. Крепление руля
4. Держатель кабеля
5. Кнопка-предохранитель
6. Ручка включения
7. Винт регулировки высоты руля
8. Колесо
9. Травосборник
10. Электромотор



Сборка газонокосилки

Установите нижние трубки руля в отверстия в деке газонокосилки и закрепите их.

Установите верхнюю трубку как показано на рисунке.

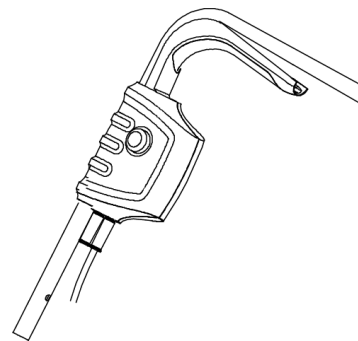


Соедините две половинки травосборника и закрепите его на газонокосилке.



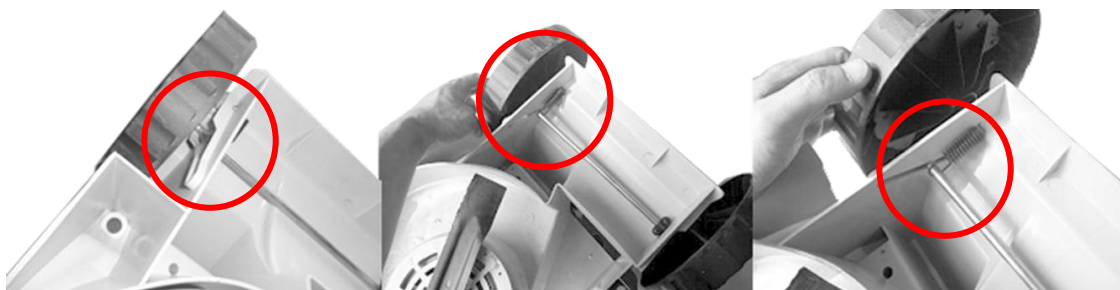
Использование

1. Нажмите кнопку-предохранитель и потяните ручку включения.
2. При работе удерживайте ручку нажатой.
3. При отпускании ручки электродвигатель остановится. Будьте внимательны, ножи продолжают вращаться в течение 5 секунд после отпускания ручки пуска.



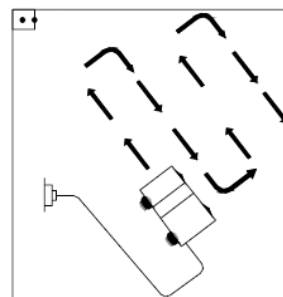
Регулировка высоты стрижки

Высота регулируется путем вытягивания вала колеса из. И разместить их в одной из других положение. Убедитесь, что все колеса установлены на одинаковую высоту.



Порядок стрижки газона

Важно следовать приведенному на рисунке порядку стрижки газона, чтобы избежать повреждения электрического кабеля ножами газонокосилки



Техническое обслуживание

Очистите газонокосилку от травы и убедитесь, что трава нигде не застряла. Очищайте газонокосилку от травы щеткой каждый раз после использования. Не используйте для очистки воду.

Технические характеристики

Модель	ХТ 1000
Мощность (Ватт)	1000
Привод	Несамостоятельная
Ширина ножа (см)	32
Травосборник (л)	30
Регулировка высоты	3 положения 20-60 мм
Вес (кг)	9

Декларация соответствия ЕС



ЕС импортеров Texas Andreas Petersen A/S Настоящим удостоверяет, что Газонокосилка электрическая Т 1000 Отвечает требованиям следующей директивы

2006/42/EC - 2004/108/EC - 2000/14/EC - 2005/88/EC

Материалы соответствуют следующим директивам

EN62233:2008
EN 55014-1: 2006/+A1:2009
EN 55014-2: 1997/+A1: 2001/+A2: 2008
EN 61000-3-2: 2006/+A1:2009/+A2:2009
EN 61000-3-3: 2008

L_{WA}: 94 dB(A) L_{pA}: 82.5 dB(A)

a_n = 3.79 m/s²

Texas Andreas Petersen A/S
Knullen 22 • DK-5260 Odense S • Denmark

Responsible person for documentation
Lars Lorenzen

01.12.2011

A handwritten signature in blue ink, appearing to be 'Verner Hansen', is written over a horizontal line.

Verner Hansen
Managing Director